



Het examen kan verschillen naargelang het gewest waar het examen doorgaat. Deze brochure is van toepassing voor examens afgelegd in het Vlaams Gewest.

Het **rijbewijs C** laat toe andere voertuigen dan die van de categorie D of D1 te besturen, met een maximale toegelaten massa van meer dan 3.500 kg, en die zijn ontworpen en gebouwd voor het vervoer van ten hoogste 8 passagiers, de bestuurder niet meegerekend. Dit rijbewijs laat ook toe een aanhangwagen met een maximale toegelaten massa tot 750 kg te trekken.

Het **rijbewijs C1** laat toe andere voertuigen dan die van de categorie D of D1 te besturen, met een maximale toegelaten massa van meer dan 3.500 kg en maximum 7.500 kg, en die zijn ontworpen en gebouwd voor het vervoer van ten hoogste 8 passagiers, de bestuurder niet meegerekend. Dit rijbewijs laat ook toe een aanhangwagen met een maximale toegelaten massa tot 750 kg te trekken.

## Het rijbewijs C of C1 met het bewijs van vakbekwaamheid

Sinds 10 september 2009 dienen bepaalde **beroepsbestuurders** van voertuigen waarvoor een rijbewijs C of C1 vereist is, te voldoen aan de vakbekwaamheidsvoorschriften. Deze verplichting is van toepassing voor wie met de genoemde categorieën **professioneel vervoer** verricht (behoudens wettelijke toegestane uitzonderingen). De vereisten inzake de vakbekwaamheid houden in dat men slaagt voor een **initieel basiskwalificatie-examen** (verwerving vakbekwaamheid) en dat men **vijfjaarlijks 35 uur** nascholing volgt (verlenging vakbekwaamheid).

### U BENT IN HET BEZIT VAN EEN RIJBEWIJS B

• **U wenst enkel een rijbewijs C of C1 te behalen**

Zie hiervoor de brochure "*Het rijbewijs C of C1 zonder het bewijs van vakbekwaamheid*".

• **U wenst een rijbewijs C of C1 te behalen + het bewijs van vakbekwaamheid**

Deze examens kunnen samen worden afgelegd in een gecombineerd examen.

Dit examen bestaat uit:

- een theoretische proef met 3 onderdelen;
- een praktische proef met 3 onderdelen.

Na het slagen voor dit gecombineerde examen, verkrijgt u de formulieren "*Getuigschrift basiskwalificatie*" en "*Aanvraag om een rijbewijs*". Deze twee documenten laten toe een rijbewijs C of C1 met '*code 95*' (= bewijs van vakbekwaamheid) te bekomen.

### U BENT IN HET BEZIT VAN EEN RIJBEWIJS C OF C1

• **U wenst het bewijs van vakbekwaamheid te behalen**

Dit examen bestaat uit:

- een theoretische proef met 3 onderdelen (de 100 meerkeuzevragen handelen enkel over de vakbekwaamheid);
- een praktische proef met 2 onderdelen.

Als u in het bezit bent van het rijbewijs C of C1 en u wenst het bewijs van vakbekwaamheid te behalen, bent u niet verplicht om een scholing te doorlopen, noch onder dekking van een voorlopig rijbewijs noch via de erkende rijsschool.

**Meer inlichtingen over de theorieopleiding, het theorie-examen, de praktische rijopleiding en het praktijkexamen vindt u op de volgende bladzijden. Lees deze aandachtig.**



Raadpleeg eveneens onze website [www.gocavlaanderen.be](http://www.gocavlaanderen.be).

# > De theorieopleiding

Om het gecombineerd theorie-examen van categorie C of C1 te kunnen afleggen, dient u in het bezit te zijn van het rijbewijs B. Het voorlopig rijbewijs van categorie C of C1 kan slechts bekomen worden vanaf 18 jaar.

U kan het theorieonderwijs volgen ofwel via de erkende rijkschool, ofwel via de vrije opleiding. De opleiding via de erkende rijkschool en de vrije opleiding kunnen eveneens worden gecombineerd.

- Rijkschoolopleiding: u volgt minimum 6 uur theorieonderwijs in een erkende rijkschool.  
Het aantal herkansingen is onbeperkt.

- Vrije begeleiding: u zorgt zelf voor uw theorievorming. Het aantal herkansingen is onbeperkt.

## LEERSTOF RIJBEDIJG

- verkeersborden, voorrang, inhalen, stilstaan en parkeren, richtingsverandering, kruisen, plaats op de rijbaan, auto(snel)-wegen, overwegen, tunnels, snelheid, rijbewijs, vervallenverklaring, alcohol, defensief rijgedrag, elementaire maatregelen die moeten genomen worden om slachtoffers van verkeersongevallen hulp te bieden, belangrijkste principes voor het bewaren van afstand, rijrisico's i.v.m. verschillende wegomstandigheden, veiligheidseisen met betrekking tot het laden van het voertuig en de vervoerde personen, regels voor het milieuvriendelijk gebruik van het voertuig, administratieve documenten;
- belang van de oplettendheid en van de houding ten opzichte van andere weggebruikers;
- waarneming, beoordeling en reactie, met name reactietijd, en gedragsveranderingen bij de bestuurder ten gevolge van alcohol, drugs en geneesmiddelen, gemoedsgesteldheid en vermoeidheid;
- kenmerken van de verschillende soorten wegen en daarop betrekking hebbende wettelijke voorschriften;
- specifieke risico's in verband met de onervarenheid van andere weggebruikers en in verband met de kwetsbaarste categorieën van weggebruikers, zoals kinderen, voetgangers, fietsers en personen die in hun mobiliteit gehinderd zijn;
- risico's in verband met deelneming aan het verkeer en het besturen van diverse voertuigtypen en in verband met het verschillende gezichtsveld van de bestuurders van deze voertuigen;
- reglementering met betrekking tot administratieve documenten in verband met het gebruik van het voertuig;
- voorzorgsmaatregelen bij het verlaten van het voertuig;
- de mechanische onderdelen die voor de rijveiligheid van belang zijn: in staat zijn de meest voorkomende defecten te ontdekken, in het bijzonder aan de stuurinrichting, wielophanging, remmen, banden, verlichting en richtingaanwijzers, reflectoren, achteruitkijkspiegels, voorruit en ruitenwissers, uitlaatsysteem, veiligheidsgordels en geluidstoestel;
- veiligheidsinrichtingen van de voertuigen, met name gebruik van de veiligheidsgordels, hoofdsteunen en veiligheidsvoorzieningen voor kinderen;
- voorschriften inzake rij- en rusttijden en het gebruik van controleapparatuur;
- voertuig- en vervoersdocumenten die vereist zijn voor nationaal en internationaal goederenvervoer;
- kennis van de maatregelen die moeten worden genomen na een ongeval of vergelijkbare gebeurtenis, en de grondbeginselen van eerste hulp;
- voorzorgsmaatregelen die moeten worden genomen bij het verwisselen van wielen;
- voorschriften inzake gewichten, afmetingen en snelheidsbegrenzers;
- beperking van het gezichtsveld dat door de kenmerken van het voertuig wordt veroorzaakt;
- verantwoordelijkheid van de bestuurder met betrekking tot het goederenvervoer en de nodige controles vóór het wegrijden;
- principes van de constructie en werking van: verbrandingsmotoren, vloeistoffen (bijvoorbeeld motorolie, koelvloeistof, ruitensproeiervloeistof), het brandstofsysteem, het elektrische systeem, de ontsteking, het transmissiesysteem (koppeling, versnellingsbak);
- smering en antivriesbescherming;
- principes van de constructie, montage, correct gebruik en onderhoud van banden;
- principes van de typen, werking, belangrijkste onderdelen, montage, gebruik en dagelijks onderhoud van reminrichtingen en snelheidsbegrenzers;
- principes van de typen, werking, belangrijkste onderdelen, montage, gebruik en dagelijks onderhoud van het koppelmechanisme;
- methoden voor het opsporen van oorzaken en defecten;
- preventief onderhoud van voertuigen en noodzakelijke lopende reparaties;
- beginselen van het verantwoorde gebruik van de snelheidsregelaar.

## LEERSTOF VAKBEKWAAMHEID

### **Nascholing in rationeel rijden op basis van de veiligheidsvoorschriften:**

- kennis van de kenmerken van de krachtoverbrenging met het oog op een optimaal gebruik;
- kennis van de technische kenmerken en de werking van de veiligheidsvoorzieningen teneinde het voertuig onder controle te houden, de slijtage te beperken en disfuncties te voorkomen;
- het brandstofverbruik kunnen optimaliseren;
- de veiligheid van de goederen kunnen waarborgen;
- de lading kunnen vervoeren met inachtneming van de voorschriften inzake veiligheid en goed gebruik van het voertuig.

### **Toepassing van de voorschriften:**

- kennis van het sociale klimaat en de reglementering van het wegvervoer;
- de regelgeving betreffende het goederenvervoer kennen.

### **Gezondheid, verkeers- en milieuveiligheid, dienstverlening, logistiek:**

- bedacht zijn op de gevaren van het verkeer en op arbeidsongevallen;
- het kunnen voorkomen van criminaliteit en vervoer van illegale immigranten;
- fysieke risico's kunnen voorkomen;
- zich bewust zijn van het belang van een goede fysieke en mentale gezondheid;
- noodsituaties kunnen beoordelen;
- door zijn gedrag kunnen bijdragen aan het imago van een onderneming;
- kennis van het economisch klimaat van het goederenvervoer over de weg en van de marktordering.

# > Het theorie-examen

## HET VERLOOP VAN HET THEORIE-EXAMEN

Het theorie-examen van categorie C en C1 kan worden afgelegd in een examencentrum naar keuze.

Vergeet niet uw **identiteitsdocument** mee te brengen!

Een **paspoort** wordt slechts in **beperkte** gevallen **aanvaard**. Een **attest van verlies of diefstal** van een (voorlopig) rijbewijs wordt **niet** aanvaard. **Van geen enkel document wordt een fotokopie aanvaard.**

## HET GECOMBINEERDE THEORIE-EXAMEN BESTAAT UIT 3 PROEVEN

### > A. Een proef bestaande uit 100 meerkeuzevragen (maximum 100 minuten)

Waarvan 50 vragen betreffende het rijbewijs en 50 vragen betreffende vakbekwaamheid.

De vraag wordt op een duidelijke wijze gesteld en verschijnt op het scherm van de computer. Er worden 2 of 3 mogelijkheden gegeven, waaruit u het juiste antwoord dient te kiezen.

U legt het examen af volgens uw eigen ritme. De vragen kunnen in een volgorde naar eigen keuze worden beantwoord.

**Om te slagen moet u minimum 40 punten op 50 behalen voor elk van beide onderdelen (rijbewijs en vakbekwaamheid).**

Wanneer u slaagt voor één van beide onderdelen, hetzij voor de 50 vragen betreffende het rijbewijs, hetzij voor de 50 vragen betreffende vakbekwaamheid, bent u gedurende 3 jaar vrijgesteld voor dit onderdeel.

### > B. Een proef bestaande uit 8 case study's (maximum 80 minuten)

Een case study bestaat uit een story om de context te schetsen, gevolgd door 5 meerkeuzevragen die betrekking hebben op deze story. In totaal zult u dus 40 meerkeuzevragen dienen te beantwoorden. De vragen worden op een duidelijke wijze gesteld en verschijnen op het scherm van de computer. Er worden 2 of 3 mogelijkheden gegeven, waaruit u het juiste antwoord dient te kiezen.

Binnen één case study kunt u de vragen beantwoorden in de volgorde die u wenst. Wanneer u naar de volgende case study gaat, is het niet meer mogelijk antwoorden van de vorige case study te wijzigen.

**Om te slagen moet u minimum 32 punten op 40 behalen.**

### > C. Een mondelinge proef (maximum 60 minuten)

U krijgt 10 vragen die door de computer werden geselecteerd. De examiner geeft hierbij aan hoeveel antwoorden per vraag worden verwacht.

U krijgt de mogelijkheid om de vragen eerst schriftelijk voor te bereiden. De duur van deze schriftelijke voorbereiding is inbegrepen in de maximale duur van het examen.

De examiner heeft als taak na te gaan of u de nodige kennis bezit. Hij zal u hierbij aangeven wat er van u wordt verwacht wanneer hij merkt dat u de vraag niet heeft begrepen.

**Om te slagen moet u minimum 80 punten op 100 behalen (elke vraag wordt op 10 punten beoordeeld).**

Indien u uitgesteld bent voor een proef van het theorie-examen van categorie C of C1 mag u zich dezelfde dag niet opnieuw aanmelden voor diezelfde proef. Wanneer u slaagt voor één van de 3 proeven, bent u gedurende 3 jaar vrijgesteld voor die proef.

Wanneer u voor alle proeven van het theorie-examen geslaagd bent, krijgt u van het examencentrum een attest van slagen voor het theorie-examen en een formulier "Aanvraag om een voorlopig rijbewijs".

## SPECIALE ZITTINGEN

De wetgeving laat toe dat bepaalde kandidaten meer tijd krijgen voor het theorie-examen. Dit wordt een '**examen in vertraagde zitting**' genoemd. De vragen worden voorgelezen door een examiner en de kandidaat krijgt meer tijd om te antwoorden. Om in aanmerking te komen voor het vertraagd examen is een getuigschrift of attest nodig van één van volgende instanties: Centrum voor leerlingenbegeleiding, Centrum voor beroepsoriëntering, Instituut voor buitengewoon onderwijs, Centrum voor observatie of begeleiding of een OCMW.

Kandidaten die ten minste **vijfmaal niet slaagden** voor het theorie-examen kunnen eveneens op hun verzoek dit examen in een speciale zitting afleggen.

Het theorie-examen kan **enkel op afspraak** worden afgelegd. Voor meer inlichtingen dient u rechtstreeks contact op te nemen met het examencentrum.

**Dove of slechthorende kandidaten** kunnen het theorie-examen afleggen met een **beëdigd doventolk**. De tolk wordt gekozen en vergoed door het examencentrum of, indien de kandidaat gebruik maakt van tolkuren, gekozen en vergoed door het centraal tolkenbureau (Vlaams Communicatie Assistentie Bureau voor Doven).

Kandidaten die het **Nederlands niet machtig** zijn, kunnen de **proeven meerkeuzevragen en case study's** afleggen door middel van een audiovertaling voor de talen Frans, Duits of Engels. Dit is mogelijk in alle examencentra. U betaalt hiervoor een retributiebijslag. De tekst verschijnt in het Nederlands op het scherm maar zal, nadat deze werd voorgelezen in het Nederlands, worden voorgelezen in de door de kandidaat gekozen taal (Frans, Duits of Engels). Voor de **mondelinge proef** kunnen deze kandidaten nog steeds bijgestaan worden door een beëdigde tolk. De tolk wordt gekozen en vergoed door de kandidaat.

## AFSPRAAK

U dient **tijdig** een afspraak vast te leggen voor één of meerdere proeven van het theorie-examen van categorie C of C1. De afspraak moet bevestigd worden door middel van betaling van de retributies ten laatste de 10<sup>de</sup> dag voorafgaand aan de datum van de proef waarvoor ze verschuldigd zijn. Bij ontstentenis wordt de afspraak door het examencentrum geannuleerd.

De retributies worden terugbetaald indien u het examencentrum minstens 8 volledige werkdagen, zaterdag niet inbegrepen, voorafgaand aan de datum van de proef, heeft verwittigd van uw afwezigheid (vb. indien u vrijdag een afspraak heeft, dient u deze afspraak ten laatste op maandag van de voorgaande week te annuleren).

In geval van overmacht kan de toelating tot terugbetaling van de retributie verleend worden door de bevoegde overheid. Meer informatie hierover kan u terugvinden op onze website [www.gocavlaanderen.be](http://www.gocavlaanderen.be).

## GENEESKUNDIG ONDERZOEK

De kandidaat voor een rijbewijs C of C1 moet een onderzoek ondergaan dat vaststelt of hij voldoet aan de voorgeschreven normen. Het onderzoek wordt afgelegd voor een geneesheer van een medisch centrum van de Sociaal-Medische Rijksdienst of bij een erkende Arbeidsgeneeskundige Dienst. Meer informatie hierover kan u terugvinden op onze website: [www.gocavlaanderen.be/detail-page/veelgestelde-vragen-cat-c-c1](http://www.gocavlaanderen.be/detail-page/veelgestelde-vragen-cat-c-c1).

# > De praktische rijopleiding

Nadat u geslaagd bent voor het theorie-examen, kan u kiezen uit volgende rijopleidingen:

- scholing via een erkende rijsschool
- scholing onder dekking van een voorlopig rijbewijs model 3.

## SCHOLING VIA EEN ERKENDE RIJSSCHOOL



De meest doeltreffende methode bestaat erin het praktijkonderricht te volgen in een erkende rijsschool. Deze lessen worden inderdaad gegeven door gebrevetteerde beroepsinstructeurs, die bekwaam zijn u de gepaste opleiding en raad te geven.

Als voorbereiding op het praktijkexamen geeft de erkende rijsschool **minimum 8 uur praktijkonderricht**.

## SCHOLING ONDER DEKING VAN EEN VOORLOPIG RIJBEWIJS MODEL 3



Deze scholingsmethode kan enkel worden gevolgd door kandidaten die niet vervallen zijn van het recht tot sturen of die hersteld zijn in het recht tot sturen.

Met het behoorlijk ingevulde formulier "Aanvraag om een voorlopig rijbewijs" en tegen voorlegging van:

- uw huidige rijbewijs geldig verklaard voor ten minste de categorie B
  - en**
  - een geldig geneeskundig attest
- dient u bij het gemeentebestuur een voorlopig rijbewijs af te halen.

Het voorlopig rijbewijs is **12 maanden geldig** en kan in geen geval worden verlengd. U kan een nieuw voorlopig rijbewijs voor dezelfde categorie van voertuigen bekomen na een verloop van 3 jaar, te rekenen vanaf de einddatum van het laatst bekomen voorlopig rijbewijs.

U dient **steeds vergezeld te zijn van een begeleider** die vermeld staat op uw voorlopig rijbewijs. Er mogen twee begeleiders worden voorzien.

U mag, uitgezonderd de begeleider, **slechts één enkele passagier** vervoeren, m.a.w. maximum 2 personen, ofwel 1 begeleider + 1 passagier, ofwel 2 begeleiders.

**Het eerste praktijkexamen kan ten vroegste plaatshebben één maand na de datum van afgifte van het voorlopig rijbewijs. Zorg ervoor dat de geldigheidsduur van het voorlopig rijbewijs niet wordt overschreden!**

**Na tweemaal niet slagen** voor het praktijkexamen, moet u minimum 4 uur praktijkonderricht volgen in een erkende rijsschool (het aantal herkansingen voor de praktische proef basiskwalificatie is onbeperkt). Het voertuig van de erkende rijsschool is verplicht vanaf het 3<sup>de</sup> examen. U kan verdere scholing volgen onder dekking van uw geldig voorlopig rijbewijs.

Na het vervallen van de geldigheid van uw voorlopig rijbewijs kan u het praktijkexamen slechts afleggen en uw scholing slechts voortzetten met een erkende rijsschool na het volgen van minimum 8 uur praktijkonderricht.

Het formulier "Aanvraag om een voorlopig rijbewijs" laat niet toe te rijden. U moet houder en drager zijn van een voorlopig rijbewijs.



**Bij beide scholingsmethodes kan het praktijkexamen worden afgelegd in een examencentrum naar keuze.**

- U kan slechts praktijkexamens afleggen tijdens de **geldigheidsduur van het theorie-examen** (3 jaar vanaf de datum waarop u voor het theorie-examen bent geslaagd, voorbeeld: als u slaagt op 15/01/2023, is uw geslaagde theorie-examen geldig tot en met 14/01/2026).
- U mag **niet rijden in het buitenland** onder dekking van een voorlopig rijbewijs.
- Hou er rekening mee dat de **geldigheid van uw voorlopig rijbewijs** beperkt is (12 maanden). Het kan in geen geval worden verlengd.
- U kan slechts een **nieuw voorlopig rijbewijs** voor dezelfde categorie van voertuigen bekomen **na een verloop van 3 jaar**, te rekenen vanaf de einddatum van het laatst bekomen voorlopig rijbewijs (uitgezonderd de opheffing van de vermelding 'automatisch' of 'code 78').
- Maak **tijdig een afspraak** voor het praktijkexamen (bij voorkeur 6 weken op voorhand).



## DE BEGELEIDER

Uw begeleider moet aan de volgende **voorwaarden** voldoen:

- moet minimum **24 jaar** oud zijn;
- moet ingeschreven zijn **in België** en houder en drager zijn van een identiteitsdocument, afgeleverd in België;
- moet sedert **ten minste 6 jaar** houder en drager zijn van, naargelang het geval, een categorie C of C1 op een Belgisch of Europees rijbewijs, en tevens geldig voor het besturen van het voertuig aan boord waarvan hij de kandidaat vergezelt (de bestuurder die enkel een speciaal aan zijn handicap aangepast voertuig mag besturen, mag niet als begeleider bij de scholing optreden);
- moet beschikken over een **bewijs van vakbekwaamheid**
- mag **niet vervallen zijn of geweest zijn** van het recht tot sturen binnen de 3 jaar vóór de afgifte van het voorlopig rijbewijs en moet voldaan hebben aan de onderzoeken die hem eventueel door de rechter zijn opgelegd;
- mag behalve voor dezelfde kandidaat, **niet op een ander voorlopig rijbewijs** als begeleider vermeld geweest zijn binnen het jaar vóór de afgifte van het voorlopig rijbewijs.

Dit verbod geldt echter niet:

- . ten aanzien van zijn eigen kinderen of pleegkinderen of die van zijn wettelijke partner;
- . wanneer de begeleider en de kandidaat ingeschreven zijn bij de Rijksdienst voor Sociale Zekerheid als personeelsleden van dezelfde onderneming die haar bestuurders zelf opleidt;
- . wanneer de begeleider en de kandidaat een medewerking verlenen aan de brandweerdienst.

Wij kunnen **het belang van de keuze van begeleider** niet genoeg benadrukken. Deze persoon, die van u een goede en veilige bestuurder zal maken, dient naast een uitstekende kennis van het verkeersreglement, ook over een ruime rijervaring te beschikken. Een goede lesgever vormt een goede leerling, een ernstige opleiding geeft u maximale waarborgen voor een succesvol resultaat.

U mag veranderen van begeleider tijdens de stageperiode voor zover de wijziging vermeld wordt op het voorlopig rijbewijs door uw gemeentebestuur.

## DE STAGEPERIODE

Tijdens de stageperiode dient de **kandidaat**:

- houder en drager te zijn van een geldig identiteitsdocument, afgeleverd in België;
- houder en drager te zijn van een geldig voorlopig rijbewijs.

Op vrijdag, zaterdag en zondag, op de vooravond van wettelijke feestdagen en op wettelijke feestdagen zelf, is het u niet toegestaan het voertuig te besturen van 22 uur tot 6 uur 's anderendaags. Dit verbod is niet van toepassing op de kandidaat die de leeftijd van 24 jaar bereikt heeft.

Het **voertuig** dient uitgerust te zijn met:

- het reglementaire L-teken, achteraan op het voertuig aangebracht;
- rechterbuitenspiegels (één voor de begeleider en één voor de kandidaat).

## LEEFTIJD

De minimumleeftijden voor het bekomen van een voorlopig rijbewijs en een definitief rijbewijs C of C1, met vakbekwaamheid:

- voorlopig rijbewijs model 3 van categorie C of C1: 18 jaar
- definitief rijbewijs met vakbekwaamheid C of C1: 18 jaar

## AFSPRAAK

Voor het afleggen van het praktijkexamen dient u **voorafgaandelijk een afspraak** te maken. U kan hieromtrent inlichtingen inwinnen bij het examen centrum.

In uw eigen belang wordt u verzocht **tijdig** en bij voorkeur **6 weken op voorhand** een afspraak te maken voor elke proef van het praktijkexamen. Hou er rekening mee dat afspraken voor eventuele herkansingen mogelijk moeten blijven binnen de geldigheid van uw voorlopig rijbewijs.

De afspraak moet bevestigd worden door middel van betaling van de retributies ten laatste de tiende dag voorafgaand aan de datum van de proef waarvoor ze verschuldigd zijn. Bij ontstentenis wordt de afspraak vastgelegd door het examen centrum geannuleerd.

De retributies worden terugbetaald indien u het examen centrum ten minste 8 volledige werkdagen, zaterdag niet inbegrepen, voorafgaand aan de datum van de proef heeft verwittigd van uw afwezigheid (vb. indien u vrijdag een afspraak heeft, dient u deze afspraak ten laatste op maandag van de voorgaande week te annuleren).

In geval van overmacht kan de toelating tot terugbetaling van de retributie verleend worden door de bevoegde overheid. Meer informatie hierover kan u terugvinden op onze website **www.gocavlaanderen.be**.

Indien op de afgesproken dag de **weersomstandigheden** slecht zijn (mist of sneeuwval die de zichtbaarheid tot minder dan 100 m beperken) of de wegen niet berijdbaar zijn (sneeuw, ijzel), neem dan, vooraleer u thuis vertrekt, contact op met het examen centrum. Zo verneemt u of de praktijkexamens al dan niet volledig doorgaan en kunnen de nodige maatregelen worden getroffen.

Wanneer u **het Nederlands niet machtig bent**, kunt u het praktijkexamen afleggen, bijgestaan door een beëdigde tolk voor de talen Frans, Duits of Engels. U kiest en vergoedt zelf de tolk.

## Voor te leggen documenten op het ogenblik van het praktijkexamen!

*Indien u de scholing onder dekking van een voorlopig rijbewijs model 3 volgt:*

- . uw **geldige identiteitsdocument**;
- . uw **Belgische of Europese rijbewijs**, geldig voor ten minste de categorie B of voor een gelijkwaardige categorie;
- . uw **nog geldige voorlopig rijbewijs** (afgegeven sinds meer dan één maand);
- . als u al ten minste tweemaal niet geslaagd bent, het **bewijs** dat u de voorgeschreven opleiding heeft gevolgd na de tweede mislukking;
- . het **nog geldige verzekeringsbewijs** inzake de burgerlijke aansprakelijkheid voor het voertuig waarmee u zich aanbiedt (groene kaart – Internationaal verzekeringsbewijs);
- . het **inschrijvingsbewijs** van het voertuig waarmee u zich aanbiedt;
- . het **groene, nog geldige keuringsbewijs** van het voertuig waarmee u zich aanbiedt;
- . de **technische fiche** of het **identificatieverslag** van het voertuig waarmee u zich aanbiedt;
- . een **CMR**, een **vrachtbrief** of een **weegbon**.  
Indien, conform aan de reglementering voor het goederenvervoer, een CMR of een vrachtbrief niet verplicht is, moet een weegbon, ten vroegste afgeleverd de dag voor het praktijkexamen, worden voorgelegd. De weegbon moet volgende gegevens bevatten: de identificatie van de weegschaal, de datum van de weging, het inschrijvingsnummer van het voertuig en het gewicht in beladen toestand;
- . het **Belgische of Europese rijbewijs van de begeleider**, geldig voor het besturen van het voertuig waarmee het praktijkexamen wordt afgelegd, met de 'code 95';
- . het **geldige identiteitsdocument**, afgegeven in België, **van de begeleider**;
- . het **betalingsbewijs** van de retributie (bij voorafbetaling).

Voor het praktijkexamen moeten de begeleider en de kandidaat een **attest** invullen m.b.t. de aard van de lading en het reële gewicht van het voertuig, lading inbegrepen. De begeleider moet aanwezig zijn en zal tijdens de proef op de openbare weg in het voertuig plaatsnemen, voor zover het voertuig over voldoende plaatsen beschikt.

*Indien u beroep heeft gedaan op een erkende rijkschool:*

- . uw **geldige identiteitsdocument**;
- . uw **Belgische of Europese rijbewijs**, geldig voor ten minste de categorie B of voor een gelijkwaardige categorie;
- . het formulier **"Aanvraag om een voorlopig rijbewijs"** waarop het nog geldige **attest van slagen** voor of de vrijstelling van het theorie-examen is aangebracht;
- . het **getuigschrift van praktijkonderricht**, afgegeven door een erkende rijkschool;
- . het **rijgeschiktheidsattest**, behalve als u houder bent van een geldig rijbewijs waarvoor, voor het behalen ervan, dit attest reeds voorgelegd werd;
- . het **betalingsbewijs** van de retributie (bij voorafbetaling).

Een **paspoort** wordt slechts in **beperkte** gevallen **aanvaard**. Een **attest van verlies of diefstal** van een (voorlopig) rijbewijs wordt **niet** aanvaard. **Van geen enkel document wordt een fotokopie aanvaard.** !

Wanneer u en/of uw begeleider administratief niet in orde zijn en/of uw voertuig administratief en/of technisch niet in orde is, zal u voor een volgende afspraak een nieuwe retributie worden aangerekend.

## CODE 78

U kan slechts een nieuw voorlopig rijbewijs voor dezelfde categorie van voertuigen bekomen na een verloop van 3 jaar. Nochtans kan de kandidaat, die reeds houder is van een

rijbewijs met de vermelding 'automatisch' of 'code 78', d.w.z. beperkt tot het besturen van motorvoertuigen met automatische schakeling, onmiddellijk een tweede voorlopig rijbewijs bekomen, geldig voor dezelfde categorie van voertuigen voorzien van een koppelpedaal.

## RETRIBUTIES

Raadpleeg hiervoor onze website [www.gocavlaanderen.be](http://www.gocavlaanderen.be).

## HET EXAMENVOERTUIG

De kandidaat voor het rijbewijs C1 legt het praktijkexamen af met een voertuig waarvan de MTM\* ten minste 5.500 kg bedraagt, met een lengte van ten minste 5m50. Het voertuig moet uitgerust zijn met ABS.

De kandidaat voor het rijbewijs C legt het praktijkexamen af met een voertuig waarvan de MTM\* ten minste 12.000 kg bedraagt, met een lengte van ten minste 8 m en een breedte van ten minste 2m40. Het voertuig moet uitgerust zijn met ABS. Een voertuig met handbediende schakeling moet uitgerust zijn met een versnellingsbak waarbij de versnelling manueel door de bestuurder kan worden gekozen. De feitelijke totale massa van het voertuig moet minimaal 10.000 kg bedragen.

Voor beide categorieën moet het voertuig een snelheid van ten minste 80 km/u bereiken op horizontale weg. De laadruimte moet bestaan uit een gesloten opbouw die ten minste even breed en hoog is als de bestuurderscabine en dit over de volledige lengte van het laadvlak. Het voertuig moet een lading hebben met een gewicht dat ten minste gelijk is aan de helft van het nuttige laadvermogen\*\* van het voertuig.

De lading mag niet bestaan uit ADR-producten noch uit levende dieren of uit producten die misselijkheid veroorzaken. De lading moet degelijk vastgemaakt zijn.

Het examenvoertuig moet uitgerust zijn met een tachograaf als bedoeld in de Verordening (EEG) nr. 3821/85 en in goede staat van werking, zelfs al is het voertuig niet onderworpen aan deze verplichting.

Het examenvoertuig moet uitgerust zijn met een L-teken (enkel in het kader van een vrije begeleiding) en met rechterbuitenspiegels (één voor de kandidaat en één voor de begeleider). Een voertuig uitgerust


met een slaapcabine met daarin een zitplaats voor de examinator moet in het gedeelte van de slaapcabine voorzien zijn van zijruiten.

Het examen mag niet afgenomen worden met een voertuig met handelaarsplaat, proefrittenplaat of transitplaat van korte duur, noch met een voertuig ingeschreven als oldtimer of met een ADR-voertuig. De tijdelijke kentekenplaten van lange duur, ook wel internationale kentekenplaten genoemd, zijn wél toegelaten (o.a. kentekenplaten voor Shape en NAVO). Buitenlandse nummerplaten zijn in sommige gevallen ook toegelaten. Indien u het praktijkexamen wenst af te leggen met dergelijk voertuig, **gelieve dan het examencentrum hiervan op de hoogte te brengen** bij het maken van de afspraak voor het praktijkexamen.

**Parkeerhulpsystemen, camera's en prisma's** bedoeld om u te helpen bij de manoeuvres zijn toegelaten, op voorwaarde dat deze hulpsystemen origineel op het voertuig voorzien zijn.

Om toegelaten te worden tot het praktijkexamen, moet u **veiligheidshandschoenen** ter beschikking hebben.

Het voertuig moet in voldoende **nette staat** zijn.

Indien het voertuig uitgerust is met een **analoge** tachograaf dient u een lege en aan de tachograaf aangepaste schijf mee te hebben op het examen. Indien het voertuig uitgerust is met een **digitale** tachograaf moet u er voor zorgen dat er voldoende papier is zodat een ticket kan worden afgedrukt. 

## VERLOOP VAN HET PRAKTIJKEXAMEN

Tijdens het praktijkexamen zal worden nagegaan of u werkelijk uw voertuig beheerst en of u het verkeersreglement in de praktijk toepast.

Tijdens de beoordeling van het examen zal de examinator in het bijzonder aandacht schenken aan een respectvolle houding tegenover het materieel en in overeenstemming met een goede uitoefening van het beroep.

**Dragbare telefoons dienen te worden uitgeschakeld tijdens de volledige duur van het praktijkexamen.**

## HET GECOMBINEERDE PRAKTIJKEXAMEN BESTAAT UIT 3 PROEVEN


### > 1. Proef op privéterrein

U voert op privéterrein 4 basismanoeuvres uit, zijnde:

- 1 **Voorafgaande controles**
  - . voorzorgen alvorens in en uit het voertuig te stappen
  - . noodzakelijke controles
  - . bijkomende controles
  - . instellingen
- 2 **In rechte lijn achteruitrijden**
- 3 **Achteruitrijden tot tegen een laadkaai**
- 4 **Achteruit in een garage rijden**

\* MTM = maximaal toegelaten massa

\*\* Berekening van de helft van het nuttige laadvermogen: (MTM\* van het voertuig – tarra van het voertuig) / 2  
Deze gegevens vindt u terug op de technische fiche of op het identificatie rapport van het voertuig.

Om toegelaten te worden tot de proef op de openbare weg, moet u geslaagd zijn voor de proef aangaande de manoeuvres. Het slagen voor deze proef blijft 3 jaar geldig. Voorbeeld: als u slaagt op 15/01/2023, is uw geslaagde proef op privéterrein geldig tot en met 14/01/2026. 

De buitenachteruitkijkspiegels moeten in hun normale gebruiksstand behouden blijven en mogen niet worden dichtgeklapt.

### > 2. Proef basiskwalificatie

Om toegelaten te worden tot de proef basiskwalificatie moet u veiligheidshandschoenen dragen en wordt u aangeraden veiligheidsschoenen te dragen.

Het examenvoertuig moet voor deze proef ook voorzien zijn van een vlakke oppervlakte over de ganse breedte van de laadruimte met een lengte van minimum 2m50. De vloer moet uitgerust zijn met minstens 4 haken om te vergrendelen. Deze haken moeten een spanningsweerstand hebben van minstens 500 daN.

De doelstelling van de praktische proef bestaat erin na te gaan of u:

- in staat bent een **lading vast te maken** met inachtneming van de voorschriften inzake veiligheid en goed gebruik van het voertuig
- in staat bent een lading te laden erop lattend **lichamelijke risico's** te voorkomen
- in staat bent **criminaliteit** te voorkomen

- in staat bent **noodsituaties te beoordelen**
- de basisprincipes kent om het **schadeformulier** in te vullen
- de basisprincipes kent om een **vrachtbrief** in te vullen.

De praktische proef wordt afgelegd onder de vorm van een scenario (bepaald door lottrekking) waarin men u vraagt bepaalde richtlijnen uit te voeren.

U moet op een veilig wijze in uw voertuig kunnen stappen met een pallet. De lading (2 of 4 vaten) moet gestuwd worden en vergrendeld op de vloer van de vrachtwagen.

De laaddeuren zijn open of het dekzeil wordt opgehouden. Het aantal benodigde vaten voor het scenario (bepaald door lottrekking) wordt door u in de vrachtwagen geplaatst, indien nodig geholpen door uw instructeur of begeleider alvorens het examen te starten. De vergrendeling moet voor een vervoer over de weg verwezenlijkt worden en volgens de normen van de Europese gids gebeuren.

Voor uw veiligheid mag u niet springen en niet met de rug naar het voertuig gekeerd uitstappen, niet lopen, niet instappen door trappen over te slaan, u niet aan het stuur vasthouden om in/uit het voertuig te stappen, noch de bestuurdersdeur open laten.

Het benodigde materiaal voor het uitvoeren van deze scenario's is voorzien in de examencentra.

*Als voorbeeld, vindt u hieronder een mogelijk scenario:*

- U dient dit pallet (pallet 120 cm x 120 cm) in uw voertuig (of in de aanhangwagen van uw voertuig) te plaatsen.
- U dient deze 4 vaten rechtstaand op de pallet in de laadruimte te plaatsen. We gaan er van uit dat u deze vaten onderling heeft vastgemaakt. Zorg ervoor dat de lading centraal staat, en dat de veiligheid maximaal gegarandeerd wordt, hierbij gebruik makend van het adequate materiaal dat ter beschikking wordt gesteld en rekening houdend met de grootste wrijving. Gebruik EEN ENKEL sjormiddel. U meldt wanneer u de lading heeft vastgemaakt.
- U heeft een ongeval met gewonden gehad op de autosnelweg zoals getoond op de tekening. U bent niet gewond. U heeft de nodige maatregelen genomen om elk bijkomend ongeluk te vermijden. Wie belt u en wat zegt u?
- U heeft uw voertuig correct geparkeerd en u gaat eten in het restaurant. Waarop moet u letten wanneer u uw voertuig verlaat?
- U heeft net een ongeval gehad tijdens uw opleiding zoals beschreven op deze tekening. Alle voertuigen betrokken bij het ongeval zijn in beweging. Nadat u uw voertuig heeft verplaatst zodat het geen belemmering vormt voor het verkeer, vult u op dit schadeformulier de rubrieken 6, 9, 10, 12 en 13 in (u beschikt over 15 minuten om het schadeformulier in te vullen).
- U moet deze lading vandaag, op dit ogenblik, laden zoals beschreven op deze laadopdracht. Vul de vakken 1, 2, 3, 4, 5 en 10 van deze vrachtbrief model CMR in (u beschikt over 15 minuten om de vrachtbrief in te vullen).

De examinator vraagt u om het materiaal dat tot uw beschikking staat, los te maken en uit te laden. Het resultaat zal slechts worden overgemaakt nadat dit werd uitgevoerd.

Om toegelaten te worden tot het praktijkexamen moet het voertuig **technisch** en **administratief** in orde zijn. Het examenvoertuig moet de uitvoering van de voorafgaande controles en de manoeuvres toelaten volgens de voorziene afmetingen.



### > 3. Proef op de openbare weg (minimum 90 minuten)

De examinator heeft tot taak na te gaan of u het minimumniveau in rijvaardigheid bereikt en voldoende veiligheidswaarborgen biedt, die nodig zijn om in het verkeer te rijden en verdere rijervaring op te doen.

Vooraleer te vertrekken voor de proef op de openbare weg, zal u de schijf invullen, in de tachograaf plaatsen en deze correct instellen. Op het einde van de proef op de openbare weg zal u, bij een analoge tachograaf, de schijf uit de tachograaf nemen en verder invullen. Bij een digitale tachograaf zal u het ticket moeten uitprinten op het einde van het examen op de openbare weg. Ook zal de examinator enkele vragen stellen over het gebruik van de tachograaf.

De examinator zal de algemene richtlijnen betreffende de te volgen route geven en zal u vragen de duidelijk herkenbare indicaties (verkeersborden) op te volgen. U dient dus zelf te oordelen of een richtingwijziging naar links of naar rechts vereist wordt. Het spreekt voor zich dat de examinator u niet op een verkeerd spoor mag brengen door u een richting aan te wijzen waardoor u zich zou begeven in een weg met verkeersbord "verboden richting" of "verboden toegang". Wanneer de omloop langs een rotonde gaat met vele belangrijke uitgangen, zal de examinator de in te slagen rijrichting herhalen alvorens de rotonde op te rijden.

Uw instructeur of uw begeleider mag in geen geval aanduidingen of richtlijnen geven, de ruitenwissers, de ontdooyer, de ontwaseming of de verwarming aanzetten, tekens geven, of de voorruit aan zijn kant proper maken. Indien hij tijdens de proef tussenkomt, zal de examinator het examen stopzetten. Tevens mag hij, op straffe van stopzetting van het examen, de aanduidingen van de examinator niet herhalen of er commentaar bij geven.

In de loop van de proef zal u ook een inhaalmanoeuvre moeten uitvoeren. Dit op een moment dat u zelf oordeelt dit in alle veiligheid te kunnen doen.

De examinator zal u op een gegeven ogenblik tijdens de proef vragen vooruit te parkeren alsof u uw reglementaire rusttijd zou nemen en daarna opnieuw te vertrekken in het verkeer.

Tijdens de proef mag u, om uw zichtbaarheid (voor u, achter u of opzij) te verbeteren, steeds op reglementaire wijze stoppen en bijvoorbeeld de ruiten proper maken of de achteruitkijkspiegels beter richten.

**Indien u niet voldoende deelneemt aan het verkeer, kan de examinator uw examen niet beoordelen.**

## Belangrijke punten

- Bedient u uw voertuig en uw tachograaf correct?
- Rijdt u defensief?
- Gebruik van de lichten, enz...
- Neemt u op de weg de juiste plaats in met uw voertuig? Zo dicht mogelijk bij de rechterrand van de rijbaan, doorlopende strepen, voorsorteringsspijlen, enz...
- Neemt u de bochten zoals het hoort? Met aangepaste snelheid? Neemt u de bochten niet te breed? Is uw techniek goed?
- Houdt u rekening met de lengte van uw voertuig?
- Inhalen en kruisen van andere voertuigen: doet u dit correct? Neemt u afstand? Maakt u uw voornemens tijdig kenbaar? Neemt u tijdig uw plaats terug rechts in? Enz...
- Richtingsverandering: denkt u eraan alle nodige voorzorgen te nemen, uit te wijken zoals vereist zonder de andere weggebruikers te hinderen, het kruispunt vrij te maken wanneer dat vereist is?
- Past u de voorrangsregels toe? Voorrang verlenen zoals vereist, maar niet onnodig, gedrag tegenover trams, enz...
- Gehoorzaamt u nauwkeurig aan de verkeerslichten en aan de bevelen van bevoegde personen? Rood licht, oranje licht, groene pijl, oranje knipperlicht, enz...
- Hoe past u uw snelheid aan? Heeft u inzicht in het verkeer? Aanpassen van de snelheid aan de verkeersomstandigheden, naleven van de snelheidsbeperkingen, naderen van een hindernis, enz...
- Hoe gedraagt u zich tegenover de andere weggebruikers? Voorzichtigheid tegenover voetgangers en kinderen, gedrag tegenover de prioritaire voertuigen, enz...
- Veilig, zuinig en energie-efficiënt rijden. Waarborgt u de veiligheid tijdens het rijden door te letten op het aantal omwentelingen per minuut, het schakelen, het remmen en het versnellen? Vermindert u het brandstofverbruik en de uitstoot door, waar nodig, manueel te schakelen tijdens het optrekken en het afremmen, en op stijgende en dalende hellingen?

# 1 GEDETAILEERDE BESCHRIJVING VAN HET MANOEUVRE “VOORAFGAANDE CONTROLES”

## A. SITUATIE

Het gaat hier om een goede gewoonte die elke bestuurder moet aannemen: kennis maken met het voertuig en de voorafgaande controles uitvoeren *alvorens* te starten.

Men zal beginnen met u te vragen uw voertuig op het privé-terrein op te stellen (zoals op de openbare weg).

Men zal u vragen te handelen alsof het het begin van een werkdag is en met het voertuig te vertrekken en de **externe controles** uit te voeren. U moet weten welke **noodzakelijke** externe controles moeten worden uitgevoerd alvorens te vertrekken. U voert deze controles in een willekeurige volgorde uit. De examinator gaat eerst na of u geen controles vergeet, en vervolgens of de controles correct worden uitgevoerd. Men verwacht dat u eveneens zoveel mogelijk **bijkomende** externe controles zelf uitvoert.

Van zodra alle externe controles zijn uitgevoerd, vraagt de examinator u om in het voertuig te stappen en gaat hij na hoe u dit doet en of u de **nodige voorzorgsmaatregelen** neemt.

De examinator vraagt u de **interne controles** uit te voeren. U moet weten welke **noodzakelijke** interne controles moeten

worden uitgevoerd alvorens te vertrekken. U voert deze controles in een willekeurige volgorde uit. De examinator gaat eerst na of u geen controles vergeet, en vervolgens of de controles correct worden uitgevoerd. Nadien begeleidt de examinator u door een voor een de **bijkomende** interne controles te vragen, en vraagt hij u om een remtest uit te voeren.

De examinator vraagt u om uit te leggen hoe u een correcte zithouding aanneemt en hoe u de nodige instellingen uitvoert.

Vervolgens vraagt men u om te handelen alsof het het einde van de werkdag is en het voertuig te verlaten zoals op de openbare weg en u naar de stoep te begeven. De examinator gaat na hoe u uit het voertuig stapt en of u de **nodige voorzorgsmaatregelen** neemt.

Nadien begeleidt de examinator u door een voor een de bijkomende externe controles te vragen die u vergeten zou zijn.

**U beschikt over maximum 15 minuten voor het uitvoeren van dit manoeuvre.**

## B. GEVRAAGDE PUNTEN

### >> 1. Voorzorgen alvorens in en uit het voertuig te stappen

*De examinator vraagt u om plaats te nemen in het voertuig zoals u dit zou doen op de openbare weg.*

**Men verwacht dat u:**

- in het voertuig stapt, met het aangezicht naar het voertuig gericht en door gebruik te maken van de handgrepen
- de deur op correcte wijze sluit.

*Daarna vraagt de examinator u om het voertuig te verlaten zoals u dit zou doen op de openbare weg en u naar de stoep te begeven.*

**Men verwacht dat u:**

- de parkeerrem opzet alvorens het voertuig te verlaten
- de versnellingsbak in neutrale stand plaatst (indien er een luchttek is en de versnellingsbak stond niet in neutraal, kan men om te starten de versnellingen inderdaad niet meer

schakelen zonder abnormaal kracht uit te oefenen op de versnellingsbak)

- uitlegt dat u nakijkt of de vensters goed gesloten zijn
- de motor stillegt
- in de linkerachteruitkijkspiegel kijkt alvorens de bestuurdersdeur te openen om het voertuig te verlaten
- het voertuig verlaat met het aangezicht naar de vrachtwagen door gebruik te maken van de handgrepen
- de deur afsluit waarlangs u bent uitgestapt en de vergrendeling activeert indien de deur hiervan is voorzien
- uitlegt dat u nakijkt of de andere deuren en/of het dekzeil goed gesloten zijn
- verduidelijkt dat de deuren en/of het dekzeil moeten gesloten zijn met een beveiligd slot, als deze hiervan zijn voorzien.

### >> 2. Noodzakelijke controles

U moet de controles uit onderstaande lijst van buiten kennen en deze kunnen uitvoeren.

*Eenzijds zal de examinator nagaan of alle controles uitgevoerd worden en anderzijds of deze correct uitgevoerd worden.*

#### **Externe controles**

**Men verwacht dat u** bij elk punt vermeldt wat u nakijkt:

- vloeistoffen
- banden
- algemeen staat: vensters en achteruitkijkspiegels, voorruit en ruitenwissers, koetswerk en/of dekzeil, manier van laden, vastmaken van de lading, laaddeuren, eventueel laadmechanisme.

#### **Interne controles**

- vloeistoffen (indien het voertuig is voorzien van elektronische indicatoren)
- lichten (starten van de motor)
- richtingaanwijzers.

#### **> Vloeistoffen**

U legt uit waar u het niveaupeil controleert van:

- de koelvloeistof
- de motorolie
- het product van de ruitenwissers.

**Men verwacht dat u** de frontklep opent en dat u per vloeistof de goede plaats aanduidt. Het product van de ruitenwissers bevindt zich niet altijd onder de frontklep, bovendien is er niet altijd een niveaumeter aanwezig. U moet enkel in staat zijn om uit te leggen waar het reservoir zich bevindt, zodat u indien nodig weet waar u moet bijvullen.

Indien het voertuig uitgerust is met elektronische meters, verwacht men dat u elk gevraagd element kan uitleggen. In dit geval zal het openen van de frontklep niet vereist worden. Er zal geen enkele bijkomende vraag gesteld worden.

#### **> Staat van de banden**

U gaat de staat van één van de achterwielen van het voertuig na.

**Men verwacht dat u** verduidelijkt dat u de slijtage van de hoofdgroeven van de banden nagaat. Hier moet u aantonen dat u de groeven bekijkt en dat u nagaat of ze nog voldoende diep zijn.

**Men verwacht dat u** verduidelijkt dat u nagaat of u geen lekke band heeft. Dit is een visuele controle behalve bij de dubbele banden: daar moet u verduidelijken dat u een hamerslag moet geven op het loopvlak van de band en zeker niet op de zijkant van de band. Deze controle dient op de twee banden uitgevoerd te worden.

Sommige voertuigen zijn uitgerust met een elektronisch verklikkerlichtje dat aangeeft wanneer de bandenspanning onvoldoende is. Dit verklikkerlichtje kunnen aantonen wordt gelijkgesteld met deze controle.



## > Algemene staat

### 1. Vensters en achteruitkijkspiegels

- u controleert de vensters
- men verwacht dat u uitlegt dat u visueel nagaat of uw vensters en achteruitkijkspiegels geen barst of ster vertonen, en dat u een onregelmatigheid signaleert (indien aanwezig)
- men verwacht dat u uitlegt dat u de netheid van de vensters en achteruitkijkspiegels nagaat.

### 2. Voorruit

- u controleert de voorruit
- men verwacht dat u uitlegt dat u visueel nagaat of uw voorruit geen barst of ster vertoont, en dat u een onregelmatigheid signaleert (indien aanwezig)
- men verwacht dat u uitlegt dat u de netheid van de voorruit nagaat.

### 3. Ruitenwissers

- u controleert de fysieke aanwezigheid van de ruitenwissers
- men verwacht dat u uitlegt dat u de aanwezigheid van de ruitenwissers nagaat.

### 4. Koetswerk en/of dekzeil

- u stapt rond het voertuig en kijkt het koetswerk na
- men verwacht dat u uitlegt dat u nagaat of er geen deel van het koetswerk of het dekzeil beschadigd is, en dat u een onregelmatigheid signaleert (indien aanwezig).

### 5. Manier van laden

- u controleert de manier van laden
- men verwacht dat u correct de laaddeuren opent (door deze vast te zetten en te beveiligen) of het dekzeil voldoende opheft, en de manier van laden nagaat
- men verwacht dat u in het voertuig stapt en aangeeft of de lading goed verdeeld is. Het instappen is verplicht, ook al bestaat de lading uit beton of enige andere niet-meeneembare lading.

### 6. Vastmaken van de lading

- u gaat het vastmaken van de lading na
- men verwacht dat u aangeeft of de lading goed vastgemaakt is.

### 7. Laaddeuren

- u gaat de laaddeuren na
- men verwacht dat u de laaddeuren of het zeil correct sluit
- de deuren moeten goed gesloten worden met het veiligheidsmechanisme, de riemen moeten door elke ring getrokken worden en het TIR-touw moet goed vastgemaakt zijn.

### 8. Laadmechanisme

- u kijkt het laadmechanisme na, indien aanwezig
- men verwacht dat u aangeeft of het laadmechanisme goed afgesloten is.

## > De lichten

*Deze controle moet plaatsvinden met de examiner. U zet de lichten aan en de examiner zal u helpen. Hij zal hun goede werking nagaan.*

**Men verwacht dat u** spontaan de goede werking van de volgende lichten nagaat:

- stoplicht
- dimlichten
- grootlichten
- mistlicht achteraan.

## > Richtingaanwijzers

*Deze controle moet plaatsvinden met de examiner. U zet de richtingaanwijzers aan en de examiner zal u helpen. Hij zal hun goede werking nagaan.*

**Men verwacht dat u** spontaan de goede werking van de richtingaanwijzers nagaat.

*De hierboven vermelde controles mogen in een willekeurige volgorde uitgevoerd worden. Indien u andere controles uitvoert dan vermeld in de lijst, zal dit nooit als fout beschouwd worden.*

## >> 3. Bijkomende controles

*U voert uit zichzelf zoveel mogelijk externe bijkomende controles uit. Vervolgens voert u, op duidelijke vraag van de examiner, alle interne bijkomende controles uit, evenals alle externe bijkomende controles die u nog vergeten bent. De examiner herneemt punt per punt alle elementen van de lijst en vraagt u om de vermelde controles uit te voeren. De examiner is niet verplicht om de volgorde van de lijst te volgen, maar kan deze aanpassen in functie van het voertuig en van de situatie.*

### Interne controles

**Men verwacht dat u** bij elk punt vermeldt wat u nakijkt:

- het geluidstoestel
- de ruitenwissers en de sproeikoppen
- controle en gebruik van het dashboard:
  - . de toerenteller
  - . de snelheidsmeter
  - . de luchtdrukmeter
  - . de verlichte verklikkerlichtjes
  - . de vier richtingaanwijzers
  - . de ontwaseming
  - . afsluiten van de cabine
- controle van de luchtdruk
- testen van de remmen.

### Externe controles

- staat van de reflectoren
- de wielmoeren
- de spatborden
- de lucht tanks
- vergrendeling van de cabine
- de ophanging.

## > Het geluidstoestel

*De examiner vraagt u om het geluidstoestel te doen werken.*

**Men verwacht dat u** het geluidstoestel kan doen werken.

## > De ruitenwissers en de sproeikoppen

*De examiner vraagt u om de ruitenwissers na te gaan.*

**Men verwacht dat u** de ruitenwissers en de sproeikoppen gebruikt en nagaat of de ruitenwissers niet beschadigd zijn en of het product komende uit de sproeikoppen tot op de voorruit komt (niet verstopte sproeikoppen).

## > Controle en gebruik van het dashboard

*De examiner vraagt u om met uw eigen woorden te vertellen wat er op het dashboard verschijnt.*

**Men verwacht dat u** volgende elementen kan aanduiden:

- de toerenteller
- de snelheidsmeter
- de luchtdrukmeter
- de verlichte verklikkerlichtjes
- de vier richtingaanwijzers
- de ontwaseming
- het afsluiten van de cabine.

## > Luchtdruk

*De examiner vraagt u aan te duiden hoe u de luchtdruk nakijkt.*

**Men verwacht dat u** de motor doet draaien (indien dit nog niet het geval is) en dat u uitlegt dat u nagaat of de tanks zich vullen of reeds gevuld zijn.

## > Test van de remmen

*De examiner vraagt u om een remtest uit te voeren.*

**Men verwacht dat u** aan een lage snelheid rijdt om vervolgens hard te remmen door op het rempedaal te drukken teneinde te kunnen nagaan of het voertuig reageert.

*De examiner vraagt u om het voertuig te verlaten.*

### > De reflectoren

*De examinerator vraagt u om de reflectoren na te kijken.*

**Men verwacht dat u** rond uw voertuig stapt en dat u aanduidt waar de reflectoren (achteraan en zijdelings) zich bevinden en dat u telkens kijkt of zij niet beschadigd zijn.

Indien het voertuig niet is uitgerust met reglementaire reflectoren, zal het examen op de openbare weg niet plaatsvinden omwille van technische redenen.

### > De wielmoeren

*De examinerator vraagt u hoe u nagaat of een wiel correct werd vastgezet.*

**Men verwacht dat u** de wielmoeren van een wiel aanduidt. Er zal geen enkele vraag gesteld worden over het maximaal aantal kilometers dat er moet afgelegd worden alvorens de wielmoeren opnieuw aan te spannen.

### > De spatborden

*De examinerator vraagt u om de spatborden na te gaan.*

**Men verwacht dat u** rond het voertuig stapt en dat u uitlegt dat u visueel nagaat of de spatborden aanwezig zijn en niet beschadigd zijn.

Indien het voertuig niet uitgerust is met de reglementaire spatborden, zal het examen op de openbare weg niet kunnen doorgaan omwille van technische redenen.

### > De luchtanks

*De examinerator vraagt u aan te duiden waar de luchtanks zich bevinden, en een van de luchtketels te ontlichten.*

**Men verwacht dat u:**

- kan aanduiden waar de luchtketels zich bevinden
- op de knop voor het ontlichten drukt tot er enkel lucht uit de ketels komt.

In sommige gevallen bestaat er een systeem dat alle ontluchters met elkaar verbindt en waar men eenmaal hoeft aan te trekken om alle ontluchters samen te ontlichten. In dit geval moet u verduidelijken dat uw voertuig is uitgerust met een automatisch ontwateringssysteem.

### > Afsluiten van de stuurcabine

*Indien het afsluiten van de stuurcabine niet gecontroleerd kon worden via het dashboard, zal de examinerator u vragen waar het vergrendelingsmechanisme zich bevindt.*

**Men verwacht dat u** uitlegt dat u nagaat of de beveiliging goed geplaatst is.

### > De ophanging

*De examinerator vraagt u om de ophanging na te gaan.*

Niet alle voertuigen zijn met hetzelfde ophangingsysteem uitgerust. Er bestaat:

- de luchtvering:

**men verwacht dat u** uitlegt dat u nagaat of de veerbalgen niet beschadigd zijn en zich in rijstand bevinden. Dit moet niet noodzakelijk gebeuren bij een draaiende motor. Indien de veerbalgen zich niet in rijstand bevinden, moet u hun stand aanpassen;

- de bladvering:

**men verwacht dat u** uitlegt dat u nagaat of de bladen niet gebroken zijn.

Deze controle bestaat uit een gewone visuele controle.

**Men verwacht dat u** in de richting van de kussens ofwel van de veerbalgen kijkt, indien zij zichtbaar zijn.

## >> 4. Instellingen

*De examinerator vraagt u om uit te leggen hoe u nagaat of uw zithouding correct is.*

**Men verwacht dat u** uitlegt:

- hoe u uw zitplaats instelt, zowel in de hoogte, als in verhouding met de afstand tot de pedalen, als ter hoogte van de rugleuning
- dat u uw knieën vóór de stuurkolom moet kunnen plaatsen en dat u, indien nodig, de hoogte en de diepte van het stuur moet aanpassen
- dat u het koppelingspedaal moet kunnen indrukken zonder uw been te strekken
- dat u het gaspedaal moet kunnen indrukken waarbij uw hiel op de grond blijft
- dat u uw armen lichtjes gebogen moet hebben tussen 10u10 en 9u15; 9u15 is in feite de ideale houding voor een goede hantering van het stuur
- dat u het stuur moet kunnen draaien zonder dat uw lichaam uit de rugleuning komt en dat u hiervoor eventueel de helling van de rugleuning of de stuurkolom moet aanpassen.

### > Afstellen van de achteruitkijkspiegels

*De examinerator vraagt u om uit te leggen hoe u uw achteruitkijkspiegels correct instelt.*

**Men verwacht dat u** uitlegt hoe uw achteruitkijkspiegels correct in te stellen.

### > De veiligheidsgordels instellen

Niet alle voertuigen zijn voorzien van een systeem om de veiligheidsgordels te verhogen.

*Wanneer de examinerator u vraagt om u in de juiste zithouding te plaatsen, zal hij u eveneens vragen om de veiligheidsgordel aan te doen.*

De examinerator zal nagaan of deze correct geplaatst is.

Indien het gaat om een oude veiligheidsgordel zonder oprolmechanisme, zal de examinerator nagaan of de lengte goed ingesteld is.

### > De hoofddeunen afstellen

Niet alle voertuigen zijn uitgerust met verstelbare hoofddeunen.

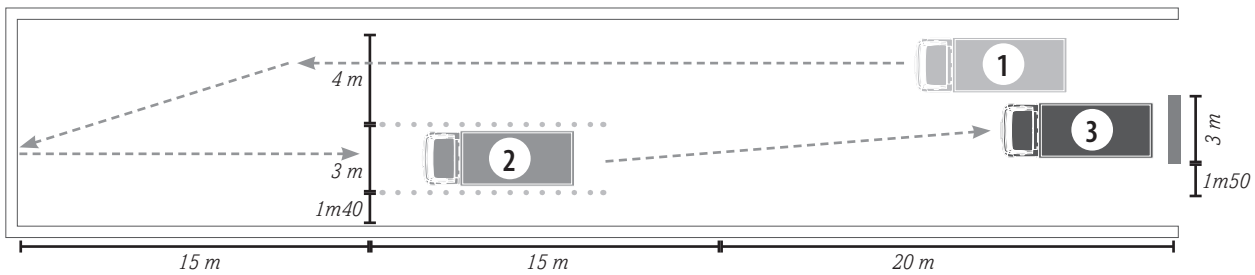
*De examinerator vraagt u om uit te leggen hoe u uw hoofddeun correct instelt.*

**Men verwacht dat u** uitlegt hoe uw hoofddeun correct in te stellen.

# > Manoeuvres

## 2 3 GEDETAILEERDE BESCHRIJVING VAN DE MANOEUVRES "IN RECHTE LIJN ACHTERUITRIJDEN" EN "ACHTERUITRIJDEN TOT TEGEN EEN LAADKAAI"

> De maximale duur van het manoeuvre bedraagt 4 minuten (vanaf 3 minuten 30 seconden komt de tijd in aanmerking voor een beoordeling)



- ① beginopstelling van het voertuig
- Breedte van de doorgang = 3 m
- Hoogte van de bakens = 1m20
- Ruimte tussen de bakens = 1 m
- Breedte van de lijnen = 10 cm
- Breedte van de laadkaai = 3 m
- Toegestane afwijking op de laadkaai = 2m75 (deze zone wordt bepaald door middel van kleurmarkeringen op de laadkaai)
- De ladingszone op de laadkaai = 2m55 (deze zone wordt bepaald door middel van kleurmarkeringen op de laadkaai)
- Deze bakens stellen een smalle doorgang voor van 15 m lang.

U ziet lijnen die getrokken werden op de grond en dewelke de plaats van de manoeuvres bepalen. **U mag niet op deze lijnen rijden.**

U stelt uw voertuig op om achterwaarts door de doorgang te rijden. U rijdt achteruit, op continue wijze, door de doorgang zonder de bakens te raken ②. U mag u éénmaal herpositioneren.

U mag door het open raam kijken op voorwaarde dat u het contact met de zitting van uw zetel behoudt.

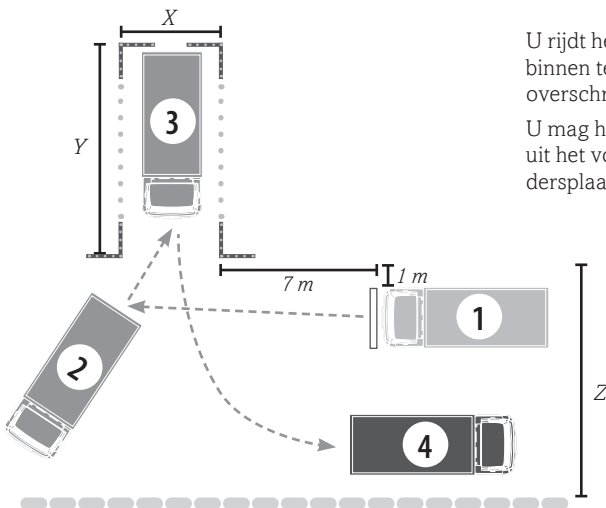
U rijdt op het einde van de doorgang achteruit en stelt het voertuig behoorlijk op en zo dicht mogelijk bij de laadkaai (op minder dan 20 cm) ③. U moet het voertuig centreren ten opzichte van de laadkaai. U mag de laadkaai raken, maar niet verplaatsen over meer dan 15 cm.

U mag het voertuig verlaten om de afstand die u nog rest, in te schatten. Hierbij mag u niet uit het voertuig springen. U moet de parkeerrem opzetten bij het verlaten van uw bestuurdersplaats. U mag niet met de rug naar het voertuig gekeerd uitstappen. U mag de bestuurdersdeur niet open laten. U mag de bestuurdersdeur niet openen wanneer het voertuig in beweging is.

Wanneer u veronderstelt dat het voertuig bij de laadkaai opgesteld staat, geeft u dit aan (claxon, ...).

## 4 GEDETAILEERDE BESCHRIJVING VAN HET MANOEUVRE "ACHTERUIT IN GARAGE RIJDEN"

> De maximale duur van het manoeuvre bedraagt 4 minuten (vanaf 3 minuten 30 seconden komt de tijd in aanmerking voor een beoordeling)



U rijdt het voertuig voorwaarts en stelt het zo op om achterwaarts de garage binnen te rijden. Tijdens het manoeuvreren mag u de straatbegrenzing niet overschrijden (behalve de overbouw) ②.

U mag het voertuig verlaten om de afstand die u nog rest, in te schatten. Hierbij mag u niet uit het voertuig springen. U moet de parkeerrem opzetten bij het verlaten van uw bestuurdersplaats. U mag niet met de rug naar het voertuig gekeerd uitstappen. U mag de bestuurdersdeur niet open laten. U mag door het open raam kijken, zolang u contact houdt met de zitting van uw zetel. U mag daarentegen de bestuurdersdeur niet openen wanneer het voertuig in beweging is.

U moet het voertuig volledig in de garage opstellen. Wanneer u veronderstelt dat het voertuig volledig opgesteld staat in de garage, dan geeft u dit aan (claxon, ...). De examiner zal dan de opstelling van het voertuig beoordelen. Vanaf dit ogenblik kan u het manoeuvre niet meer herbeginnen ③.

De examiner geeft u vervolgens teken om het manoeuvre verder te zetten. U rijdt het voertuig in de tegenovergestelde richting uit de garage en plaatst het zodat het in een loodrechte hoek tegenover de garage staat (de definitieve positie is bereikt wanneer de achterzijde van het voertuig de positie ter hoogte van de bakens heeft verlaten en wanneer het voertuig een positie inneemt loodrecht tegenover de plaats waar het manoeuvre werd uitgevoerd) ④.

- ① beginopstelling van het voertuig
- Deze bakens stellen een garage voor; het voertuig staat op 7 m van de hoek van de linkerbakens en op maximum 1 m in het verlengde van de linkerbakens.
- X: breedte van de garage = breedte van het voertuig, buiten-achteruitkijkspiegels inbegrepen + 15% van zijn lengte met een minimum van 70 cm (de achteruitkijkspiegels die hoger dan de bakens zijn geplaatst, worden niet meegerekend voor het bepalen van de breedte van de garage).
- Y: diepte van de garage = de lengte van het voertuig + 60 cm
- Z: breedte van de straat (bepaald door een boordsteen) = 7 m: voor voertuigen tot 7 m lang  
. de lengte van het voertuig voor de voertuigen van meer dan 7 m met een maximum van 25 m min de diepte van de garage
- Ruimte tussen de open bakens = 1 m

### Legende

- Boordsteen
- Lijn
- Open bakens
- Gesloten bakens
- Laadkaai
- Voorkant voertuig
- Aanvang
- Tussenfase
- Eindpositie

## > Uitslag van het praktijkexamen

### U BENT GESLAAGD VOOR HET PRAKTIJKEXAMEN

De examinerator geeft u een formulier "Aanvraag om een rijbewijs". Met dit document kan u bij uw gemeentebestuur uw rijbewijs afhalen. Gelieve vooraf contact op te nemen met uw gemeentebestuur.

Het formulier "Aanvraag om een rijbewijs" laat niet toe te rijden. U moet houder en drager zijn van een rijbewijs. Dit formulier moet binnen 3 jaar na het geslaagde praktijkexamen ingediend worden. Zoniet moet u opnieuw scholing volgen en slagen voor een nieuw theorie- en praktijkexamen.



### U BENT NIET GESLAAGD VOOR HET PRAKTIJKEXAMEN

Wanneer u uitgesteld bent voor het praktijkexamen mag u **zich de dag zelf van het uitstel niet opnieuw aanbieden** voor dezelfde proef van het praktijkexamen.

Voor de proeven waarvoor u wel slaagde, bent u vrijgesteld gedurende een termijn van 3 jaar.

Alvorens toegelaten te worden tot de proef op de openbare weg, dient u geslaagd te zijn voor de proef manoeuvres van het praktijkexamen.

### GELDIGHEID VAN HET RIJBEWIJS

Indien u een rijbewijs met de vermelding 'code 78' werd afgeleverd en u de opheffing van deze 'code 78' wenst te bekomen, moet u een nieuw praktijkexamen afleggen met een voertuig uitgerust met een handbediende schakeling na bijkomende praktijklessen (minimum 2 uur) in een erkende rijsschool of onder dekking van een voorlopig rijbewijs model 3.

Bij het slagen van één van de proeven met een voertuig uitgerust met een automatische schakeling, wordt het volledige examen geacht afgelegd te zijn met dit type voertuig.

Elk voertuig dat niet is uitgerust met een koppelpedaal wordt beschouwd als een voertuig met automatische schakeling.

Indien u het praktijkexamen heeft afgelegd met een voertuig uitgerust met een automatische schakeling, en u al houder bent van een rijbewijs B zonder 'code 78', zal de 'code 78' worden aangebracht op het rijbewijs C1 maar niet op het rijbewijs C.

### NASCHOLING

Wanneer u een rijbewijs C of C1 heeft bekomen met een geldigmaking van de vakbekwaamheid, moet er, om deze vakbekwaamheid te behouden, een nascholingscursus worden gevolgd. De nascholingscursus betreft een **lessenreeks van 35 uur**

**over een periode van 5 jaar.** De nascholing wordt verstrekt in opleidingscentra erkend door de bevoegde overheid.

Indien het rijbewijs C of C1 behaald werd vóór 10/9/2009 moeten geen bijkomende examens worden afgelegd. Deze bestuurders zijn vrijgesteld van de nascholing gedurende 7 jaar (tot en met 9/09/2016).

Om deze vakbekwaamheid te behouden moeten deze personen tegen 9/09/2016 de nascholingscursus (35 uur) volgen en zal de vakbekwaamheid verlengd worden voor een periode van 5 jaar.

### INDIEN ER ZICH PROBLEMEN Zouden VOORDOEN

Indien u **klachten** heeft, wendt u zich onmiddellijk tot de **hoofd-examinator**. Dit is de eenvoudigste en snelste methode omdat u zich ter plaatse bevindt en het geschil onmiddellijk kan worden behandeld.

Zo u niet tevreden bent met het gegeven gevolg wendt u zich tot de **directie van de onderneming die verantwoordelijk is voor het betrokken examencentrum**.

Een geschil kan tenslotte ook steeds aanhangig worden gemaakt bij de bevoegde overheid. Meer informatie hierover kan u terugvinden op onze website [www.gocavlaanderen.be](http://www.gocavlaanderen.be).

Bovendien zijn in elk centrum **speciale brievenbussen** voorzien, waarin u zowel klachten als suggesties kunt deponeren. De inhoud van deze brievenbussen wordt regelmatig nagezien om passende regelingen te kunnen treffen.

### ONREGELMATIGHEDEN

Elk gedrag waarmee de **orde** wordt verstoord, elke vorm van **verbale of fysieke agressie** zowel tegenover zaken als personen, **bedreigingen** en (poging tot) **fraude** alsook het **niet naleven van de richtlijnen** van een examinerator of medewerker van het examencentrum leidt tot een **uitgesteld examen**. Bovendien zal de betrokkene worden **uitgesloten** van het afleggen van enig examen of het begeleiden van kandidaten tijdens enig examen in de examencentra voor een periode van **3, 6 of 12 maanden** naargelang de vastgestelde onregelmatigheid. Meer informatie hierover kan u terugvinden op onze website [www.gocavlaanderen.be](http://www.gocavlaanderen.be).

### BEROEPSPROCEDURE

Indien u niet geslaagd bent voor het praktijkexamen, of indien u of uw begeleider wegens een onregelmatigheid uitgesloten wordt voor een bepaalde termijn, kan u tegen de genomen beslissing(en) in beroep gaan door **binnen de 15 kalenderdagen na het examen een aangetekend verzoekschrift** in te dienen. Meer informatie hierover kan u terugvinden op onze website [www.gocavlaanderen.be](http://www.gocavlaanderen.be).

## > Besluit

Slechts nadat u zich goed voorbereid heeft, zal u met vertrouwen aan de examens kunnen beginnen. Dit zelfvertrouwen samen met uw kennis en ondervinding, zal u toelaten te slagen voor de examens, wat wij u dan ook toewensen.

"Goed rijden betekent ook aan de anderen denken!"

**GOEDE REIS EN BLIJF VOORZICHTIG!**

De gegevens vermeld in deze brochure kunnen onderhevig zijn aan wijzigingen in de reglementering. Om de laatste versie in te kijken: raadpleeg onze website [www.gocavlaanderen.be](http://www.gocavlaanderen.be).

